



第12期中間報告書

平成26年4月1日▶平成26年9月30日

サクサ ホールディングス株式会社

証券コード 6675



代表取締役社長 越川 雅生

株主の皆様には、平素より「サクサグループ」に対しまして、格別のご高配、ご支援を賜り、厚く御礼申し上げます。

当第2四半期連結累計期間のわが国の経済は、政府の経済政策や金融緩和を背景に景気は緩やかな回復基調で推移いたしました。消費税率の引き上げの影響や為替変動による材料費の高騰など先行きは不透明な状況で推移いたしました。

このような経済環境の中で、当企業グループは、「事業の拡大」と「経営基盤の強化」に継続して取り組むとともに、経営改善施策を推進し、事業環境および事業構造の変化に対応した収益構造の確立に向け取り組んでまいりました。

「事業の拡大」につきましては、当企業グループの目指す成長戦略に沿って、コアコンピタンスである音声と情報通信を融合させた情報通信ネットワーク関連システムの展開と、これら商材とアプリケーションサービスを組み合わせたシステムインテグレーション事業の展開によりお客様が求めているシステムおよびサービスの提供を目指してまいりました。

オフィス市場向けには、「Office AGENT」シリーズのラインアップとして、キーテレホンシステム、アプリケーションサーバ、UTM(統合脅威管理アプライアンス)に加えて、プライベートネットワークの構築・運用の手間やコストの軽減を実現するためのクラウド管理型VPN(仮想私設網)ルータ「ZC1000」を発売いたしました。

今後さらに、ネットワークセキュリティ対策を強化し、お客様の安心、安全、快適で便利なオフィス環境を実現するための商品の拡充に努めてまいります。

社会インフラ市場向けには、環境の見える化や自治体向け見える化ソリューションの拡充により、お客様が求めているサービスの提供を目指してまいりました。

「経営基盤の強化」につきましては、安定した収益体質を構築するための組織および要員の適正化や外部流出費用の徹底した削減に取り組み収益を改善いたしました。

今後も経営改善施策を推進し、収益構造の確立に向けて継続して取り組んでまいります。

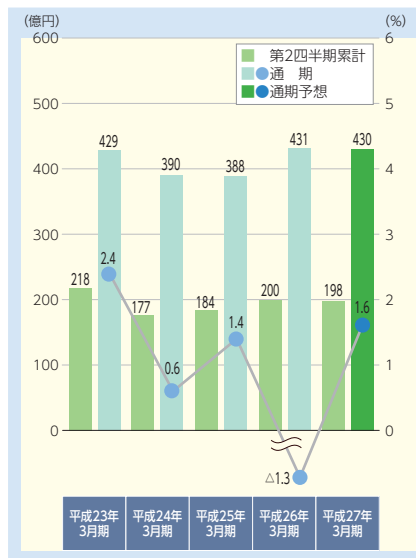
当第2四半期連結累計期間の売上高は、キーテレホンシステムの受注増加等はありませんでしたが、加工受託の受注減少等により197億6千4百万円(前年同期比1.0%減)となりました。

利益面では、経営改善施策の推進など、総原価の低減に努めた結果、経常利益が2億5百万円(前年同期経常損失6億9千4百万円)、四半期純利益が6千4百万円(前年同期純損失3億9千6百万円)となりました。

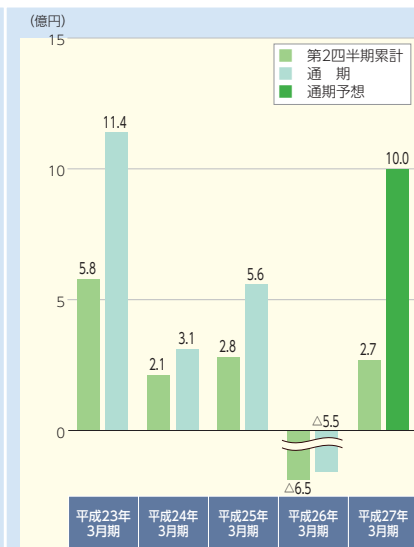
今後とも株主の皆様のご期待にお応えするため、なお一層の努力を重ねてまいりますので、引き続きご支援、ご高配賜りますようお願い申し上げます。

連結業績ハイライト

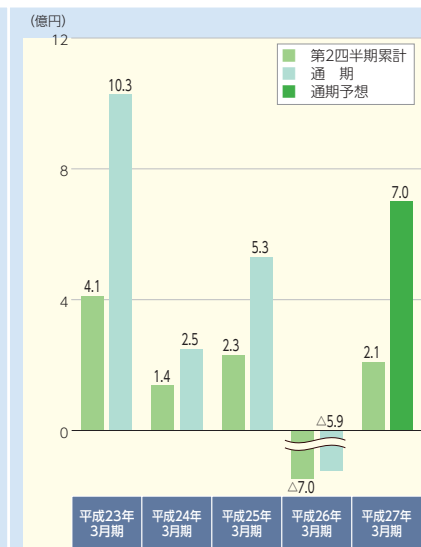
■売上高(左目盛) ●売上高経常利益率(右目盛)



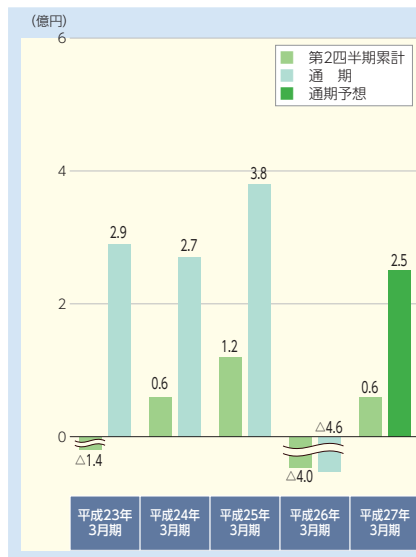
■営業利益



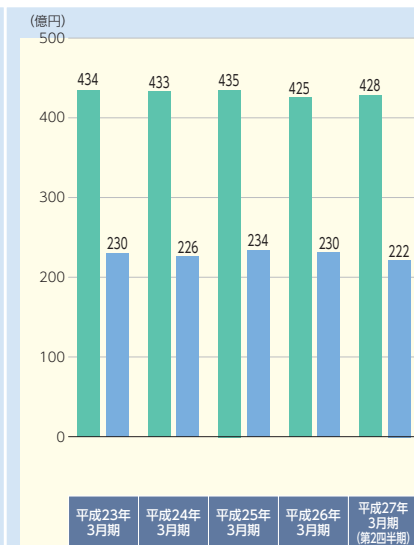
■経常利益



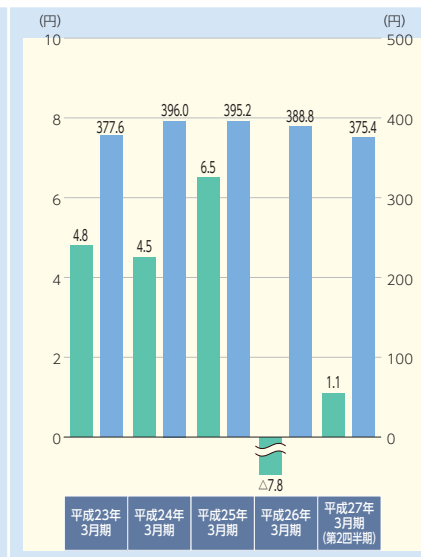
■当期純利益



■総資産 ■純資産



■1株当たり当期純利益(左目盛) ■1株当たり純資産(右目盛)



※ グラフの数値については、表示単位未満を四捨五入しております。

SS3000

ビジネスに安心をもたらす最強のUTM「SS3000」新発売！

～フルモデルチェンジ、次世代のセキュリティに必要な機能を1台に集約～

サクサ株式会社は、「Office AGENT」シリーズの一つとして、UTM(統合脅威管理アプリケーション)「SS3000」を11月から販売開始いたしました。

「SS3000」は、ウイルス感染だけではなく、スパイウェア、不正侵入およびフィッシングさらに、企業のネットワークを脅かすサイバー攻撃等のネットワーク上の脅威に対してそのリスクを低減させ、中小規模オフィスのネットワークにかかる運用コストや管理の大幅な軽減を実現しております。

また、「SS3000」は、世界トップレベルの株式会社カスペルスキーのアンチウイルスエンジンを採用し、大幅なパフォーマンスの向上を実現することでセキュリティを従来品よりさらに強化しております。

● ウィルス対策導入イメージ

「SS3000」のセキュリティ機能をさらに強化。世界トップクラスのエンジン(カスペルスキー)を搭載しています。



ウィルスや迷惑メールなど、ネットワークは日々攻撃を受けています。 SS3000におまかせください。ネットワークの入り口に設置するだけ。 1台で、さまざまな攻撃から大切なデータや情報機器を守ります。

● 主な機能

URLフィルタリング機能

あらかじめ指定したホームページカテゴリを選択することにより、ホームページへのアクセスを禁止できるので、業務効率の低下を抑えることができます。ギャンブルウェブサイト、アダルトサイト、麻薬関連など、50以上のカテゴリにてURLフィルタリングが可能です。

Webアンチウイルス機能

ホームページを閲覧するときの通信を監視。閲覧している画像やダウンロードするファイルにウイルスが混入していないかチェックします。

迷惑メールブロック機能

不要な広告やウイルスが添付されたメールをブロック。業務効率の低下や偽造ホームページなどでのIDやパスワードの盗難を防ぎます。

ファイアウォール機能

データ通信の状況や利用するソフトウェアなどにより、社内ネットワークにデータを通過させるか否かを判断し、不正なアクセスを防ぎます。



Office AGENT

サクサの「Office AGENT」シリーズは、サクサが情報システム部門のない中小規模オフィス向けにご提供する、オフィス運営代理人システムです。サクサのオフィスソリューション提供ノウハウを集結し、ネットワーク商材を連携させることで、お客様の「お困りごと」をスピーディに解決いたします。



ZC1000

クラウド管理型VPNルータ「ZC1000」を新発売！

～高速で高セキュリティなVPN環境を、簡単&スピーディに実現！～

サクサ株式会社は、「Office AGENT」シリーズの一つとして、ギガビットアクセス対応のクラウド管理型VPNルータ「ZC1000」を8月から販売開始いたしました。

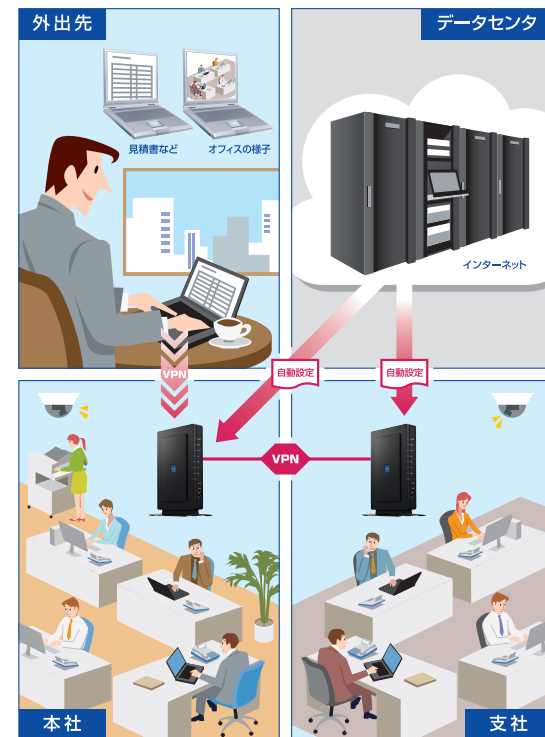
「ZC1000」はインターネットVPNの構築やネットワーク管理にかかる手間やコストの大幅な軽減を実現しております。

主な特長は、初期導入や機器交換時に、VPNルータへの設定情報の入力が必要なクラウド管理型VPNルータであることです。

また、外出先や自宅からオフィスのネットワークにリモートアクセスするためのWindows用アプリケーション(無償提供)をご利用いただくことで簡単にVPNを設定することができ、保守についても、保守VPN接続用アプリケーションをご利用いただくことで、セキュアなネットワーク環境でのリモート保守対応を実現しております。

● 利用イメージ

いつでもどこでもオフィスLANにアクセスして、メールの確認やファイル閲覧が可能となります。本社～支社間を高速VPNで接続します。



※ Windowsは、米国マイクロソフトコーポレーションの米国およびその他の国における登録商標です。

※ カスペルスキー、KasperskyはKaspersky Lab ZAOの商標または登録商標です。

四半期連結財務諸表(要約)

● 四半期連結貸借対照表

(単位:百万円)

科目	前期末 (平成26年3月期)	当第2四半期末 (平成27年3月期)
(資産の部)		
流動資産	23,352	23,271
固定資産	19,148	19,496
有形固定資産	10,563	10,186
無形固定資産	4,284	4,133
投資その他の資産	4,299	5,176
繰延資産	27	22
資産合計	42,529	42,790
(負債の部)		
流動負債	11,353	11,218
固定負債	8,161	9,360
負債合計	19,515	20,578
(純資産の部)		
株主資本	22,396	21,281
資本金	10,836	10,836
資本剰余金	6,023	6,023
利益剰余金	6,703	5,589
自己株式	△1,166	△1,167
その他の包括利益累計額	457	784
少数株主持分	160	146
純資産合計	23,014	22,212
負債純資産合計	42,529	42,790

● 四半期連結キャッシュ・フロー計算書

(単位:百万円)

科目	前第2四半期累計 (平成26年3月期)	当第2四半期累計 (平成27年3月期)
営業活動によるキャッシュ・フロー	784	1,916
投資活動によるキャッシュ・フロー	△1,054	△908
財務活動によるキャッシュ・フロー	19	△640
現金及び現金同等物に係る換算差額	△1	13
現金及び現金同等物の増減額(減少:△)	△251	382
現金及び現金同等物の期首残高	6,181	6,188
現金及び現金同等物の四半期末残高	5,929	6,571

※P5に記載の数値については、表示単位未満を切り捨てております。

● 四半期連結損益計算書

(単位:百万円)

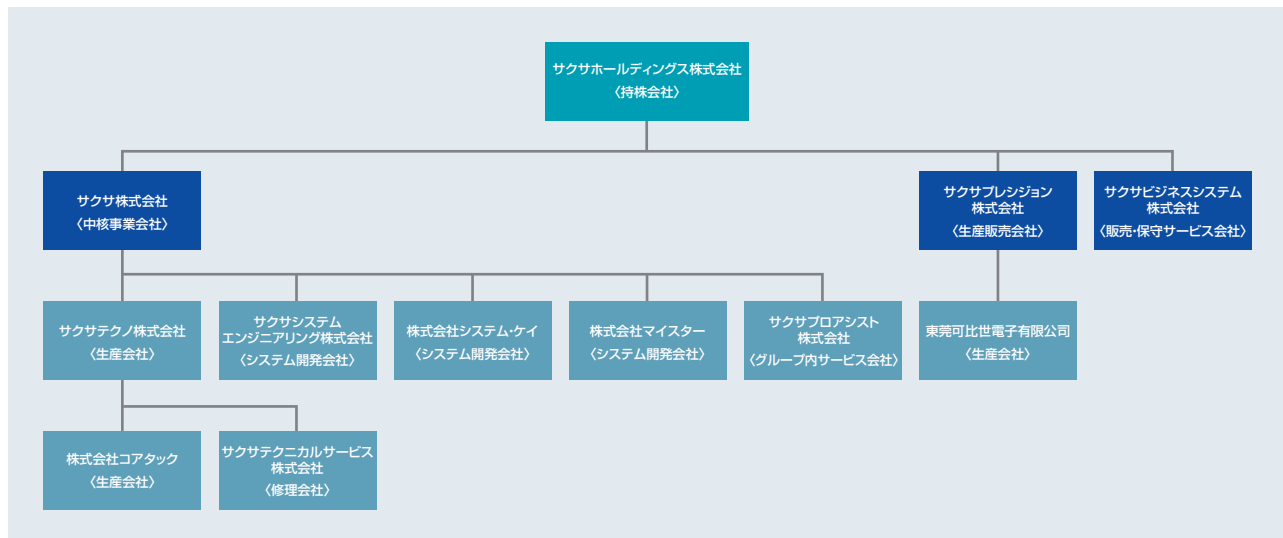
科目	前第2四半期累計 (平成26年3月期)	当第2四半期累計 (平成27年3月期)
売上高	19,980	19,764
売上原価	15,957	15,131
売上総利益	4,023	4,633
販売費及び一般管理費	4,670	4,361
営業利益又は営業損失(△)	△647	272
営業外収益	210	183
営業外費用	258	250
経常利益又は経常損失(△)	△694	205
特別利益	4	1
特別損失	17	27
税金等調整前四半期純利益又は 税金等調整前四半期純損失(△)	△707	179
法人税等	△306	125
少数株主損益調整前四半期純利益又は 少数株主損益調整前四半期純損失(△)	△400	53
少数株主損失(△)	△3	△11
四半期純利益又は四半期純損失(△)	△396	64

● 四半期連結包括利益計算書

(単位:百万円)

科目	前第2四半期累計 (平成26年3月期)	当第2四半期累計 (平成27年3月期)
少数株主損益調整前四半期純利益又は 少数株主損益調整前四半期純損失(△)	△400	53
その他の包括利益	288	327
四半期包括利益	△112	380

■サクサグループ(12社)



●サクサ ホールディングス株式会社

設立年月日 平成16年2月2日

資本金 10,836,678,400円

従業員数 1,299名(連結)、25名(単独)

本社 東京都港区白金一丁目17番3号 NBFプラチナタワー

事業内容 情報通信システムの機器および部品の開発、製造および販売を主として行う子会社の経営管理等

取締役および監査役

代表取締役社長	越川 雅生	取締役	大坂 貢	監査役	羽鳥 勝彦
代表取締役副社長	松尾 直樹	取締役	磯野 文久	監査役	河野 敬
常務取締役	鈴木 譲	取締役	畠山 俊也	監査役	猪鼻 正彦
常務取締役	皆川 忠志	取締役	池田 敬造		
取締役	木村 廣志	常勤監査役	大内 正樹		

※1. 畠山俊也および池田敬造の両氏は、社外取締役であります。

※2. 河野敬および猪鼻正彦の両氏は、社外監査役であります。また、両氏を株式会社東京証券取引所が定める独立役員として指定し、届け出ております。

株式の状況

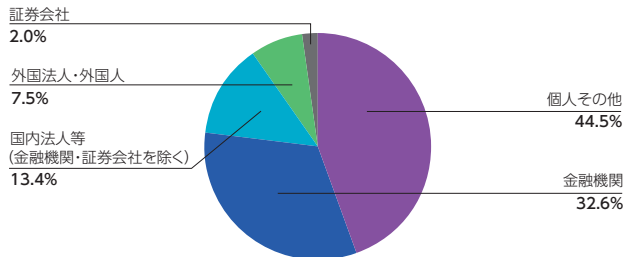
- 発行可能株式総数 240,000,000株
- 発行済株式の総数 62,449,621株
- 株主数 6,595名

大株主

株主名	持株数	持株比率
沖電気工業株式会社	8,060千株	13.7%
日本電気株式会社	2,360千株	4.0%
株式会社みずほ銀行	2,339千株	3.9%
株式会社三井住友銀行	1,767千株	3.0%
CBNY DFA INTL SMALL CAP VALUE PORTFOLIO	1,310千株	2.2%
サクサグループ従業員持株会	1,067千株	1.8%
日本トラスティ・サービス信託銀行株式会社(信託口)	995千株	1.6%
株式会社三菱東京UFJ銀行	959千株	1.6%
みずほ信託銀行株式会社	900千株	1.5%
日本マスタートラスト信託銀行株式会社(信託口)	790千株	1.3%

- ※1. 当社は、自己株式3,669千株を保有しておりますが、上記大株主からは除いております。
- ※2. 持株比率は、発行済株式の総数から自己株式数を控除して計算し表示単位未満を切り捨てております。
- ※3. 沖電気工業株式会社の持株数には、沖電気工業株式会社が退職給付信託の信託財産として拠出している当社株式6,059千株を含んでおります。(株主名簿上の名義は、「みずほ信託銀行株式会社 退職給付信託 沖電気工業口 再信託受託者 資産管理サービス信託銀行株式会社」であります。)
- ※4. 株式会社みずほ銀行の持株数には、株式会社みずほ銀行が退職給付信託の信託財産として拠出している当社株式1,778千株を含んでおります。(株主名簿上の名義は、「みずほ信託銀行株式会社 退職給付信託 みずほ銀行口 再信託受託者 資産管理サービス信託銀行株式会社」であります。)

所有者別分布状況



※所有者別分布状況に記載の数値については、表示単位未満を四捨五入しております。

株主メモ

事業年度	4月1日から翌年3月31日まで	
期末配当の基準日	3月31日	
定時株主総会	6月	
基準日	3月31日 その他、必要があるときは、あらかじめ公告して定める日とします。	
公告掲載URL	http://www.saxa.co.jp/ ※ 当社の公告の方法は、電子公告としております。ただし、事故その他やむを得ない事由によって、電子公告による公告をすることができない場合は、日本経済新聞に掲載いたします。	
郵便物送付先	証券会社に口座をお持ちの場合	証券会社等に口座をお持ちでない場合 (特別口座の場合)
電話お問合せ先	〒168-8507 東京都杉並区和泉二丁目8番4号 みずほ信託銀行 証券代行部	
各種手続お取扱店 (住所変更、株主配当金受取り方法の変更等)	フリーダイヤル0120-288-324 (土・日・祝日を除く 9:00~17:00)	
未払配当金のお支払	お取引の証券会社等になります。	みずほ証券 本店・全国各支店 および営業所 プラネットブース (みずほ銀行内の店舗) みずほ信託銀行 本店および全国各支店
ご注意	みずほ信託銀行 みずほ銀行	本店および全国各支店 本店および全国各支店 特別口座では、単元未満株式の買取以外の株式売買はできません。証券会社等に口座を開設し、株式の振替手続を行っていただく必要があります。 みずほ証券で単元未満株式の買増請求手続をされる場合は、事前にみずほ信託銀行が指定する口座に送金していただく必要があります。
	支払明細発行については、右の「特別口座の場合」の郵便物送付先・電話お問合せ先・各種手続お取扱店をご利用ください。	